

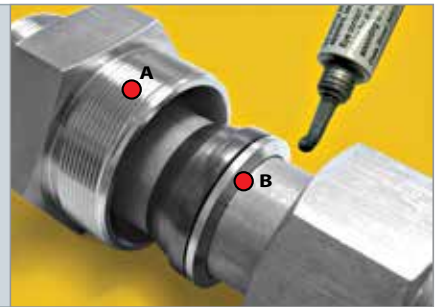
ZUBEHÖR

G-RAPID PLUS MONTAGEPASTE MIT GERINGEM REIBUNGSKOEFFIZIENTEN

**LET-LOK®-
VERSCHRAUBUNGEN**
38-50 mm
1 1/4"-2"



1. Mutter und Klemmrings mit einem hydraulischen Werkzeug auf dem Rohr anbringen.
2. Öffnen und aus Werkzeug lösen.
3. Die G-Rapid-Paste in den Bereichen A und B auftragen.
4. Die Mutter auf dem Körper mit einem Schraubenschlüssel 1/2 Umdrehung anziehen.



**Bestellung:
Teilenummer 3900753**



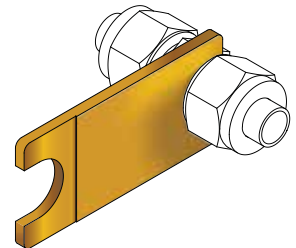
HOHE SICHERHEIT

Bei Anwendungen mit extremen Betriebsbedingungen und hohem Druck empfehlen wir die folgenden Installationsschritte:

1. Prüfen, ob die Mutter fingerfest angezogen ist.
2. Rohr einführen (bis zur Schulter).
3. Die Mutter mit einem Schraubenschlüssel drehen, bis das Rohr nicht mehr frei drehbar ist.
4. Position der Mutter markieren.
5. Die Mutter 1 1/4 Umdrehungen drehen.

Dieses Verfahren stellt auch bei einem Rohr-AD an der unteren Toleranzgrenze sicher, dass die Klemmrings die vollen 1 1/4 Umdrehungen Kontakt mit dem Rohr haben.

ZUSÄTZLICHE GRÖSSEN:



GOLDENE PRÜFLEHRE

GRÖSSE:

LEHRE	
TEILENR.	ERHÄLTICH IN
3900098	1/4" (6mm), 3/8", 1/2" (12mm)

GOLDENE PRÜFLEHRE

TEILENR.	LET-LOK ROHRGRÖßE
3901508	Golden Gauge 1/16"
3901509	Golden Gauge 1/8"-2-3 mm
3901510	Golden Gauge 3/16"- 4 mm
3901513	Golden Gauge 5/16"- 8 mm
3901511	Golden Gauge 10 mm
3901247	Golden Gauge 5/8"-14-15-16 mm
3901246	Golden Gauge 3/4"-18 mm
3901512	Golden Gauge 7/8"-20-22 mm
3901245	Golden Gauge 1"-25 mm

Die angegebenen Abmessungen dienen nur als Referenz und können ohne Ankündigung geändert werden.

HAM-LET VORMONTAGE-WERKZEUG

In beengten Installationsbereichen können die LET-LOK® Rohrverschraubungen zuerst mit Hilfe des Vormontage-Werkzeugs und in einem zweiten Schritt auf dem System zusammengebaut werden.

TEILENUMMER	LET-LOK® GRÖÖE
3902419	VORMONTAGEWERKZEUG 1/8
3901658	VORMONTAGEWERKZEUG 1/4
3901659	VORMONTAGEWERKZEUG 3/8
3901660	VORMONTAGEWERKZEUG 1/2
3902719	VORMONTAGEWERKZEUG 5/8
3902402	VORMONTAGEWERKZEUG 6MM
3902420	VORMONTAGEWERKZEUG 8MM
3902421	VORMONTAGEWERKZEUG 10MM
3902422	VORMONTAGEWERKZEUG 12MM
3902720	VORMONTAGEWERKZEUG 14MM
3902721	VORMONTAGEWERKZEUG 15MM
3902538	VORMONTAGEWERKZEUG 16MM



Anleitung zur Benutzung des „Vormontage-Werkzeugs“ 6mm-16mm, 1/4”-5/8”

1. Montieren Sie die HAM-LET Klemmringe und die Überwurfmutter auf dem Vormontage-Werkzeug und ziehen Sie dann die Überwurfmutter fingerfest an.
2. Schieben Sie das Rohr durch die Überwurfmutter und die Klemmringe, bis es auf dem Boden (der Schulter) aufsitzt.
3. Ziehen Sie die Überwurfmutter von der fingerfesten Position aus mit 1 1/4 Umdrehungen an (450°).
4. Lösen Sie die Mutter aus dem Vormontage-Werkzeug und ziehen das Rohr, in das die Klemmringe eingesickt sind, heraus.
5. Setzen Sie das Rohr mit den eingesickten Klemmringen in den Fittingkörper.
6. Ziehen Sie die Mutter fingerfest an (markieren Sie die Position).
7. Zur Montage auf dem Verschraubungsstück ziehen Sie die Überwurfmutter mit Hilfe eines Schraubenschlüssels zur Ausgangsposition fest. Sobald Sie einen Anstieg des Drehmoments fühlen, drehen Sie den Schraubenschlüssel nur noch vorsichtig. Das Festziehen bis zur Ausgangsposition hängt von der Rohrgröße ab. Bei einem großen Rohrdurchmesser muss die Überwurfmutter länger festgezogen werden als bei einem kleinen Rohrdurchmesser. Auch die Wanddicke hat Einfluss auf das Festziehen.

Hinweis:

1. Wenn Sie das Vormontage-Werkzeug benutzen, vergewissern Sie sich vor der Benutzung, dass das Werkzeug unbeschädigt und sauber ist.
2. Das Vormontage-Werkzeug kann nicht unbegrenzt benutzt werden. Bitte senden Sie es nach einem Dauereinsatz zur Überprüfung an Ham-Let zurück.
3. Weiche Rohre und Rohre mit maximaler Durchmessertoleranz können dazu führen, dass das Rohr am Vormontage-Werkzeug hängen bleibt. Um das hängengebliebene Rohr wieder zu entfernen, bewegen Sie es so lange vor und zurück, bis es sich wieder vom Werkzeug löst.

Bedienungsanweisungen für das „Vormontage-Werkzeug“ 1/8”-3/16”, 2mm-4mm

1. Montieren Sie die HAM-LET Klemmringen und die Überwurfmutter auf dem Vormontage-Werkzeug und ziehen die Überwurfmutter fingerfest an.
2. Schieben Sie das Rohr durch die Überwurfmutter und die Klemmringen, bis es auf dem Boden (der Schulter) aufsitzt.
3. Ziehen Sie die Mutter von der fingerfesten Position aus um eine 3/4 Umdrehung (270°) an.
4. Lösen Sie die Überwurfmutter aus dem Vormontage-Werkzeug und ziehen das Rohr, in das die Klemmringen eingesickt sind, heraus.
5. Setzen Sie das Rohr mit den eingesickten Klemmringen in den Verschraubungskörper.
6. Ziehen Sie die Überwurfmutter fingerfest an (markieren Sie die Position).
7. Zur Montage auf dem Verschraubungsstück ziehen Sie die Überwurfmutter mit Hilfe eines Schraubenschlüssels zur Ausgangsposition fest. Sobald Sie einen Anstieg des Drehmoments fühlen, drehen Sie den Schraubenschlüssel nur noch vorsichtig. Das Festziehen bis zur Ausgangsposition hängt von der Rohrgröße ab. Bei einem großen Rohrdurchmesser muss die Überwurfmutter länger festgezogen werden als bei einem kleinen Rohrdurchmesser. Auch die Wanddicke hat Einfluss auf das Festziehen.

ZUBEHÖRTEILE



EDELSTAHLROHRABSCHNEIDER

Bestell- information	Leistungsbereich	
	Zoll	mm
Rohrabschneider	3/16-1	5-25
Ersatzrad	3/16-1	5-25



ENTGRATUNGSWERKZEUGE

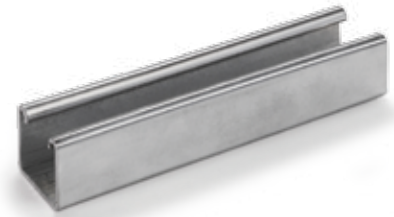
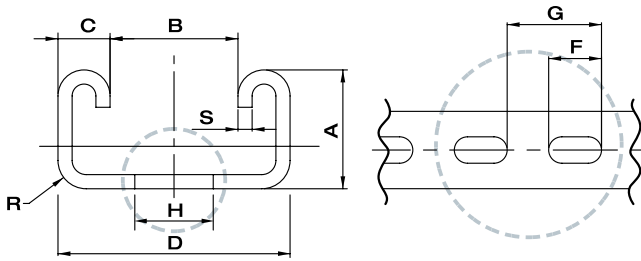
Bestell- information	Leistungsbereich
In out reamer 1/4- 11/4"	1/4" (5 mm) bis 11/4" (36 mm)
In out reamer 1/2- 2"	1/2" (12 mm) bis 2" (54 mm)



ROHRBIEGEZANGE

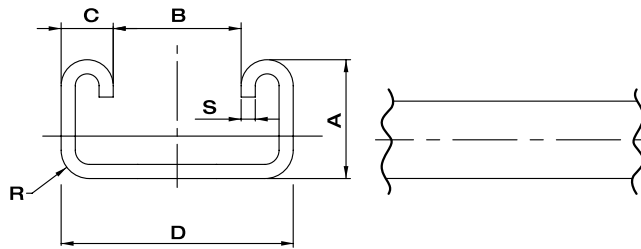
Bestell- information	Leistungsbereich	
	Rohrgröße	Biegeradius
Hebelbieger 3/16	3/16"	5/ 8"
Hebelbieger 1/4	1/4"	5/8"
Hebelbieger 5/16	5/16"	15/16"
Hebelbieger 3/8	3/8"	15/16"
Hebelbieger 1/2	1/2"	1 1/2"
Hebelbieger 6	6mm	16mm
Hebelbieger 8	8mm	24mm
Hebelbieger 10	10mm	24mm
Hebelbieger 12	12mm	38mm

ROHRHALTERUNG



PERFORIERTE EDELSTAHLROHRHALTERUNG

HL / PN	A, mm	B, mm	C, mm	D, mm	L, m	S, mm	R, mm	F, mm	G, mm	H, mm
P-L-G	41.0	22.6	9.2	41.0	6.0	2.5	5.0	28.0	50.0	14.0
P-S-G	21.0	22.6	9.2	41.0	6.0	2.5	5.0	28.0	50.0	14.0
P-L-Z	41.0	22.6	9.2	41.0	6.0	2.5	5.0	28.0	50.0	14.0
P-S-Z	21.0	22.6	9.2	41.0	6.0	2.5	5.0	28.0	50.0	14.0



EDELSTAHLROHRHALTERUNG

HL / PN	A, mm	B, mm	C, mm	D, mm	L, m	S, mm	R, mm
B-L-G	41.0	22.6	9.2	41.0	6.0	2.5	5.0
B-S-G	21.0	22.6	9.2	41.0	6.0	2.5	5.0
B-L-Z	41.0	22.6	9.2	41.0	6.0	2.5	5.0
B-S-Z	21.0	22.6	9.2	41.0	6.0	2.5	5.0

BESTELLINFORMATION

Perforation

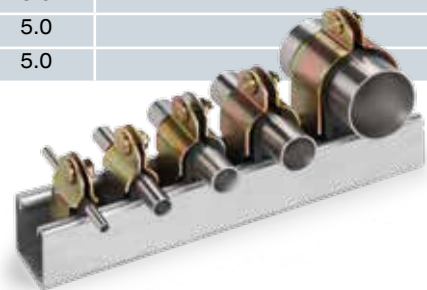
- P = perforiert
- B = nicht perforiert

Größe

- S = klein (small)
- L = groß (large)

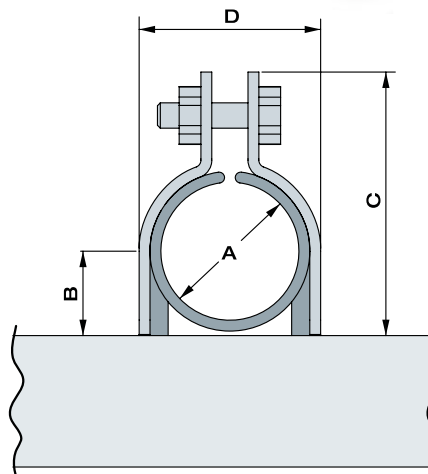
Oberflächenbearbeitung

- Z = Zinkbeschichtung gelb
- G = feuerverzinkt (Galvanized)

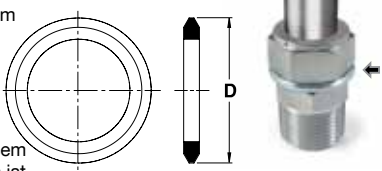


KLEMMROHRHALTERUNGEN

HL/PN	A, mm	B, mm	C, mm	D, mm
CTH-1/4	1/4	5.7	29.2	18.2
CTH-3/8	3/8	7.3	32.2	23.0
CTH-1/2	1/2	7.8	36.6	23.7
CTH-5/8	5/8	22.6	41.7	25.0
CTH-3/4	3/4	13.8	48.3	32.7
CTH-7/8	7/8	22.6	51.2	34.0
CTH-1	1	16.8	53.8	40.8
CTH-1 1/8	1-1/8	22.6	59.4	40.9
CTH-1 5/8	1-5/8	22.6	71.8	58.3
CTH- 2	2	30.4	82.0	64.1



STOPPRING

LET-LOK		D		Anwendung des Stopprings
Zoll	Zoll	mm		
1/4	.69	17.5		<ol style="list-style-type: none"> Entferne die Überwurfmutter und die Klemmringe vom Verschraubungskörper. Stoppring aufsetzen. Überwurfmutter und Klemmringe montieren und fingerfest anziehen. Anziehen der Überwurfmutter bis der Stoppring sich nicht mehr drehen lässt (prüfen mit Fingern). An diesem Punkt ist garantiert das der Fitting richtig angezogen ist. 
3/8	.84	20.6		
1/2	1.10	27.0		
3/4	1.31	33.3		
1	1.68	42.7		

BESTELLINFORMATION FÜR MONTAGE MIT STOPPRING (MIT VERSCHRAUBUNG)

768L	SS	1/4	1/4	SC
Verschraubungstyp EINSCHRAUBVER- SCHRAUBUNG ROHR AUF NPT AUSSENGEWINDE	SS = Edelstahl 316 B = Messing M = Monel 400 HC = Hastelloy C-276 Verschraubungs Material	Rohr-AD Außendurchmesser/ Rohrgröße wird immer zuerst benannt	X	1/4 NPT Stopp Ring

BESTELLEN DES STOPPRINGS OHNE FITTING

STOPPRING	1/4
Stopp Ring	Rohr-AD Außendurchmesser/ Rohrgröße wird immer zuerst benannt

Die angegebenen Abmessungen dienen nur als Referenz und können ohne Ankündigung geändert werden.